



Wdrożenie wymogów wynikających z Rozporządzenia Komisji (UE) 2016/631 z dnia 14 kwietnia 2016 r. ustanawiającego kodeks sieci dotyczący wymogów w zakresie przyłączenia jednostek wytwórczych do sieci

Procedura pozwolenia na użytkowanie dla modułów wytwarzania typu B o mocy maksymalnej od 0,2 MW do 10,0 MW oraz typu C o mocy maksymalnej od 10,0 MW do 75,0 MW, przyłączanych do sieci na napięciu poniżej 110 kV

Dokument obowiązuje od 27 kwietnia 2019 r.

Spis treści

1.Cel i zakres.....	3
2.Definicje.....	3
3.Uwarunkowania formalne wynikające z NC RfG.....	4
4.Procedura pozwolenia na użytkowanie dla modułów wytwarzania typu B i C.....	5
4.1.Montaż modułu wytwarzania energii.....	5
4.2.Zgłoszenie modułu wytwarzania energii typu B i C do sprawdzenia przez ZE ENERGO-STIL.....	5
4.3.Weryfikacja dokumentów.....	5
4.4.Dokonanie sprawdzenia instalacji.....	5
4.5.Zawarcie terminowej umowy o świadczenie usług dystrybucji.....	6
4.6.Testy urządzeń wytwórczych, wydanie ostatecznego pozwolenia na użytkowanie, zawarcie bezterminowej umowy o świadczenie usług dystrybucji.....	6
5.Przebieg procesu.....	7
6.Załączniki.....	8

## 1.Cel i zakres

Celem niniejszego dokumentu jest uszczegółowienie wymagań dotyczących pozwolenia na użytkowanie dla modułów wytwarzania typu B o mocy maksymalnej od 0,2 MW do 10,0 MW oraz typu C o mocy maksymalnej od 10,0 MW do 75,0 MW przyłączanych do sieci elektroenergetycznej o napięciu poniżej 110 kV. Niniejsza procedura oparta jest w całości o zapisy Rozporządzenia Komisji (UE) 2016/631 z dnia 14 kwietnia 2016 r. ustanawiającego kodeks sieci dotyczący wymogów w zakresie przyłączenia jednostek wytwórczych do sieci (dalej NC RfG)

## 2.Definicje

Definicje pojęć występujących w przedmiotowym dokumencie:

- **„Dokument modułu wytwarzania energii” („PGMD”)** oznacza dokument przedstawiany przez właściciela zakładu wytwarzania energii właściwemu operatorowi systemu w odniesieniu do modułu wytwarzania energii typu B lub C, potwierdzający, że wykazana została zgodność modułu wytwarzania energii z kryteriami technicznymi określonymi w niniejszym rozporządzeniu, a także dostarczający niezbędnych danych i poświadczeń, w tym poświadczenia zgodności.
- **„Umowa przyłączeniowa”** oznacza umowę między właściwym operatorem systemu a właścicielem zakładu wytwarzania energii, właścicielem instalacji odbiorczej, operatorem systemu dystrybucyjnego lub właścicielem systemu HVDC, która obejmuje odpowiednie i szczegółowe wymogi techniczne dotyczące zakładu wytwarzania energii, instalacji odbiorczej, systemu dystrybucyjnego, przyłączenia systemu dystrybucyjnego lub systemu HVDC.
- **„Moduł wytwarzania energii (PGM)”** oznacza synchroniczny moduł wytwarzania energii albo moduł parku energii.
- **„Zakład wytwarzania energii”** oznacza zakład, który przekształca energię pierwotną w energię elektryczną i który składa się z jednego modułu wytwarzania energii lub z większej liczby modułów wytwarzania energii przyłączonych do sieci w co najmniej jednym punkcie przyłączenia.
- **„Właściciel zakładu wytwarzania energii”** oznacza osobę fizyczną lub osobę prawną będącą właścicielem zakładu wytwarzania energii.
- **„Moduł parku energii”(„PPM”)** oznacza jednostkę lub zestaw jednostek wytwarzających energię elektryczną, która(-y) jest przyłączona(-y) do sieci w sposób niesynchroniczny lub poprzez układy energoelektroniki, i która(-y) ma również jeden punkt przyłączenia do systemu przesyłowego, systemu dystrybucyjnego, w tym zamkniętego systemu dystrybucyjnego, lub systemu HVDC.
- **„Właściwy operator systemu” (WOS)** oznacza operatora systemu przesyłowego lub operatora systemu dystrybucyjnego, do którego systemu jest lub zostanie przyłączony(-a) moduł wytwarzania energii, instalacja odbiorcza, system dystrybucyjny lub system HVDC;
- **„Moc maksymalna” („Pmax”)** oznacza maksymalną wartość mocy czynnej, którą moduł wytwarzania energii jest w stanie generować w sposób ciągły, pomniejszoną o każde zapotrzebowanie związane wyłącznie z pracą tego modułu wytwarzania energii i niewprowadzane do sieci, jak określono w umowie przyłączeniowej lub jak uzgodnili właściwy operator systemu i właściciel zakładu wytwarzania energii;
- **„Certyfikat sprzętu”** oznacza dokument wydawany przez upoważniony podmiot certyfikujący dla sprzętu używanego w module wytwarzania energii, jednostce odbiorczej, systemie dystrybucyjnym, instalacji odbiorczej lub systemie HVDC. W certyfikacie sprzętu określa się zakres jego ważności na poziomie krajowym lub na innym poziomie, na którym wybiera się określoną wartość z zakresu dopuszczonego na poziomie europejskim. W celu zastąpienia określonych części procesu weryfikacji spełnienia wymogów certyfikat sprzętu może uwzględniać modele potwierdzone rzeczywistymi wynikami testów.
- **„Upoważniony podmiot certyfikujący”** oznacza podmiot, który wydaje certyfikaty sprzętu i dokumenty modułu wytwarzania energii i który otrzymał akredytację od krajowej jednostki stowarzyszonej w ramach Europejskiej Współpracy w Dziedzinie Akredytacji, ustanowionej zgodnie z rozporządzeniem Parlamentu Europejskiego i Rady (WE) nr 765/2008.
- **„Poświadczenie zgodności”** oznacza dokument dostarczany operatorowi systemu przez właściciela zakładu wytwarzania energii, właściciela instalacji odbiorczej, operatora systemu dystrybucyjnego lub właściciela systemu HVDC, określający aktualny stan w zakresie zgodności z odpowiednimi specyfikacjami i wymogami.

### 3. Uwarunkowania formalne wynikające z NC RfG

NC RfG określa wymogi dotyczące przyłączania do sieci modułów wytwarzania energii, a mianowicie synchronicznych modułów wytwarzania energii, modułów parku energii oraz morskich modułów parku energii, do systemu wzajemnie połączonego. Kodeks ustanawia obowiązki zapewniające właściwe wykorzystanie zdolności modułów wytwarzania energii przez operatorów systemów w przejrzysty i niedyskryminacyjny sposób w celu zapewnienia równych szans podmiotom w całej Unii. Kodeks wszedł w życie 17 maja 2016 roku. Stosowanie wymogów określonych w tym rozporządzeniu rozpoczyna się trzy lata po jego publikacji, tj. 27 kwietnia 2019r.

Na podstawie zapisów NC RfG (art. 5 ust. 1), nowe moduły wytwarzania energii muszą spełniać wymogi określone w zależności od poziomu napięcia punktu przyłączenia oraz mocy maksymalnej modułu – niniejszy dokument dotyczy procedury pozwolenia na użytkowanie dla modułów wytwarzania typu B o mocy maksymalnej od 0,2 MW do 10,0 MW oraz typu C o mocy maksymalnej od 10,0 MW do 75,0 MW, przyłączanych do sieci o napięciu znamionowym poniżej 110 kV zaklasyfikowanych jako nowe w rozumieniu zapisów NC RfG lub istniejących modułów objętych tymi wymogami.

Zapisy i wymogi NC RfG dotyczą, co do zasady, nowych modułów wytwarzania energii. Istniejące moduły wytwarzania energii nie będą podlegały wymogom NC RfG z zastrzeżeniem przypadków dotyczących modernizacji lub wymiany urządzeń, mających wpływ na zdolności techniczne modułu wytwarzania energii.

Podkreślić także należy, że zapisy NC RfG będą stosowane do modułów wytwarzania energii, które niebyły przyłączone do sieci w dniu wejścia w życie NC RfG, jeśli ich właściciel nie zawrze wiążącej umowy zakupu podstawowej instalacji wytwórczej w terminie do dwóch lat od wejścia w życie NC RfG lub nie powiadomi o jej zawarciu właściwego operatora systemu i OSP w terminie 30 miesięcy od wejścia w życie NC RfG (art. 4 ust. 2 lit. b).

Jednocześnie WOS, do którego sieci są przyłączane urządzenia, instalacje lub sieci, o których mowa odpowiednio w art. 4 ust. 2 lit. b NC RfG może złożyć do organu regulacyjnego (Prezesa Urzędu Regulacji Energetyki) wniosek o rozstrzygnięcie, czy te urządzenia, instalacje lub sieci spełniają wymogi uznania ich za istniejące czy nowe.

Zgodnie z zapisami art. 29 NC RfG, właściciel zakładu wytwarzania energii musi wykazać WOS, że spełnia wymogi określone w NC RfG oraz IRiESP/IRiESD poprzez pomyślne przeprowadzenie procedury pozwolenia na użytkowanie na potrzeby przyłączenia modułu wytwarzania energii. Ponadto, zgodnie z zapisami art. 41 NC RfG, WOS jest zobligowany do oceny zgodności modułu wytwarzania energii z wymogami mającymi zastosowanie na mocy niniejszego rozporządzenia na etapie jego przyłączenia jak i przez cały okres funkcjonowania zakładu wytwarzania energii.

WOS ma prawo zażądać (na mocy zapisów NC RfG oraz IRiESP/IRiESD), aby właściciel zakładu wytwarzania energii przeprowadzał testy i symulacje, w celu oceny zgodności z wymogami technicznymi dotyczącymi danego modułu wytwarzania energii, według powtarzalnego planu lub ogólnego programu bądź po każdej awarii, modyfikacji lub wymianie jakiegokolwiek sprzętu, która może mieć wpływ na zgodność modułu wytwarzania energii z wymogami NC RfG oraz IRiESP/IRiESD.

W tym celu niezbędne jest określenie wykazu dokumentów oraz wymagań, które mają być spełnione przez właściciela zakładu wytwarzania energii w ramach procesu weryfikacji.

Dodatkowo, zgodnie z art. 42 NC RfG niezależnie od minimalnych wymogów dotyczących testów zgodności określonych w NC RfG WOS ma prawo:

- zezwolić właścicielowi zakładu wytwarzania energii na przeprowadzenie alternatywnej serii testów,
- zobowiązać właściciela zakładu wytwarzania energii do przeprowadzenia dodatkowych lub alternatywnych serii testów,
- zobowiązać właściciela zakładu wytwarzania energii do przeprowadzenia odpowiednich testów w celu wykazania osiągnięć modułu wytwarzania energii podczas eksploatacji opartej na paliwach alternatywnych lub mieszkankach paliw. WOS i właściciel zakładu wytwarzania energii uzgadniają, które rodzaje paliwa mają być testowane.

Prowadzenie działalności gospodarczej w zakresie wytwarzania energii elektrycznej w przypadku modułów wytwarzania energii typu B i C wiąże się również z koniecznością posiadania koncesji udzielonych przez Prezesa Urzędu Regulacji Energetyki. Niniejsza procedura wskazuje miejsca, w których może nastąpić interakcja wydanych pozwoleń z dokumentami związanymi z procesem koncesjonowania. Dokument Ostatecznego pozwolenia na użytkowanie może być wymagany przez Prezesa Urzędu Regulacji Energetyki w procesie uzyskiwania koncesji na wytwarzanie energii elektrycznej.

## **4. Procedura pozwolenia na użytkowanie dla modułów wytwarzania typu B i C**

### **4.1. Montaż modułu wytwarzania energii**

Montaż modułu wytwarzania energii (zam. instalacji) powinien zostać wykonany przez wykwalifikowanych wykonawców posiadających doświadczenie w wykonywaniu tego typu instalacji. Jedynie wykonanie instalacji przez sprawdzonych wykonawców gwarantuje poprawność jej działania i bezpieczeństwo codziennej obsługi. Montaż instalacji należy wykonywać zgodnie z obowiązującymi przepisami, normami, w szczególności zgodnie z wymaganiami NC RfG, IRiESD, wymaganiami technicznymi określonymi w dokumencie: „Kryteria oceny możliwości przyłączenia oraz wymagania techniczne dla jednostek wytwórczych przyłączanych do sieci dystrybucyjnej średniego napięcia ZE ENERGO-STIL” opublikowanymi na stronie internetowej ZE ENERGO-STIL, wydanymi warunkami przyłączenia oraz zasadami wiedzy technicznej.

### **4.2. Zgłoszenie modułu wytwarzania energii typu B i C do sprawdzenia przez ZE ENERGO-STIL**

Po wykonaniu zakresu prac po stronie ZE ENERGO-STIL Właściciel zakładu wytwarzania informowany jest o wykonaniu przyłącza i gotowości do świadczenia usług dystrybucji przez ZE ENERGO-STIL. Po otrzymaniu ww. informacji oraz po zrealizowaniu zakresu prac wynikającego z warunków przyłączenia Właściciel zakładu wytwarzania energii składa do ZE ENERGO-STIL Oświadczenie o gotowości do przyłączenia wraz z załącznikami.

Informacje zawarte w Oświadczeniu powinny być kompletne, poprawnie wypełnione, czytelne, nie zawierać błędów. Wszystkie załączniki muszą być sporządzone w języku polskim lub przetłumaczone i poświadczone przez tłumacza przysięgłego. W przypadku konieczności potrzeby uzupełnienia dokumentów o dodatkowe informacje, Właściciel zakładu wytwarzania energii będzie zobowiązany dostarczyć wymagane informacje lub dokonać odpowiednich wyjaśnień.

Właściciel zakładu wytwarzania energii zobowiązany jest do przekazania certyfikatów sprzętu w zakresie i na warunkach określonych w dokumencie pt.: „Warunki i procedury wykorzystania certyfikatów w procesie przyłączenia modułów wytwarzania energii do sieci elektroenergetycznych” – dostępnym na stronie internetowej ZE ENERGO-STIL.

W przypadku nie otrzymania certyfikatu sprzętu wymaga się potwierdzenia spełnienia wymagań przez dostarczenie sprawozdania z testu zgodności realizowanego w trybie uproszczonym zgodnie z „Procedurą testowania modułów wytwarzania energii wraz z podziałem obowiązków między właścicielem zakładu wytwarzania energii a operatorem systemu na potrzeby testów” dostępną na stronie internetowej ZE ENERGO-STIL.

W przypadku modułów wytwarzania energii typu C Właściciel zakładu wytwarzania energii zobowiązany jest dostarczyć do ZE ENERGO-STIL wstępny plan przeprowadzenia testów zgodności. Szczegóły określone są w ww. „Procedurze testowania modułów wytwarzania energii wraz z podziałem obowiązków między właścicielem zakładu wytwarzania energii a operatorem systemu na potrzeby testów”.

### **4.3. Weryfikacja dokumentów**

Po złożeniu stosownych dokumentów przez Właściciela zakładu wytwarzania energii, ZE ENERGO-STIL dokonuje ich weryfikacji pod względem kompletności. W przypadku negatywnej weryfikacji, Właściciel zakładu wytwarzania energii informowany jest o przyczynach i możliwościach poprawy składanych dokumentów.

### **4.4. Dokonanie sprawdzenia instalacji**

Po pozytywnej weryfikacji Oświadczenia o gotowości do przyłączenia wraz z załącznikami, Komisja powołana przez ZE ENERGO-STIL uzgadnia datę przeprowadzenia sprawdzenia instalacji.

Sprawdzeniu podlegają urządzenia wyprowadzenia mocy, moduł wytwarzania energii wraz z układami elektroenergetycznej automatyki zabezpieczeniowej, telemechaniki i pozostałych układów wynikających z warunków przyłączenia.

Sprawdzenie może być zakończone oceną pozytywną (bez usterek) lub negatywną (w przypadku stwierdzenia usterek). W przypadku sprawdzenia zakończonego oceną negatywną, orzeczenie Komisji sprawdzającej zostaje przekazane Właścicielowi zakładu wytwarzania energii, celem usunięcia braków i usterek wyszczególnionych w sporządzanym protokole.

Po usunięciu usterek, Właściciel zakładu wytwarzania energii, ma obowiązek ponownie zgłosić obiekt do sprawdzenia. Po pozytywnym sprawdzeniu przewodniczący Komisji sporządza protokół sprawdzenia, który jest przekazywany Właścicielowi zakładu wytwarzania energii  
UWAGA: ZE ENERGO-STIL może zdecydować, że sprawdzenie instalacji odbywa się na podstawie przedłożonych dokumentów bez wizji lokalnej na obiekcie.

#### **4.5. Zawarcie terminowej umowy o świadczenie usług dystrybucji**

Pozytywne sprawdzenie instalacji Właściciela zakładu wytwarzania energii oraz wniesienie opłaty za przyłączenie (jeżeli jest ona wymagana) stanowi podstawę do zawarcia terminowej umowy o świadczenie usług dystrybucji. Po zawarciu umowy następuje montaż/sprawdzenie i oplombowanie przez ZE ENERGO-STIL układów pomiarowo-rozliczeniowych, oraz podanie napięcia na obiekt. Warunkiem niezbędnym do podania napięcia w obiekcie jest obustronne podpisanie terminowej Umowy o świadczenie usług dystrybucji. Po podaniu napięcia następuje uzupełnienie danych oraz naniesienie znaczników w systemach odpowiedzialnych za monitorowanie pracy w sieci ZE ENERGO-STIL. Jednocześnie rozpoczynają się testy urządzeń wytwórczych w Zakładzie wytwarzania energii zgodnie z harmonogramem i zakresem uzgodnionym z ZE ENERGO-STIL.

#### **4.6. Testy urządzeń wytwórczych, wydanie ostatecznego pozwolenia na użytkowanie, zawarcie bezterminowej umowy o świadczenie usług dystrybucji**

Dla modułów wytwarzania energii typu B zgodnie z art. 32 NC RfG w przypadku nie otrzymania odpowiedniego certyfikatu, zgodnie z procedurą „Warunki i procedury wykorzystania certyfikatów w procesie przyłączenia modułów wytwarzania energii do sieci elektroenergetycznych” na daną zdolność, wymaga się potwierdzenia spełnienia wymagań poprzez test zgodności realizowany w trybie uproszczonym zgodnie z „Procedurą testowania modułów wytwarzania energii wraz z podziałem obowiązków między właścicielem zakładu wytwarzania energii a operatorem systemu na potrzeby testów”. Sprawozdanie z testów zgodności realizowanych w trybie uproszczonym jest częścią dokumentu PGMD

Dla modułów wytwarzania energii typu C na podstawie ramowego programu, uwzględniając uwarunkowania techniczne modułu wytwarzania energii oraz uwarunkowania po stronie ZE ENERGO-STIL, Właściciel zakładu wytwarzania energii opracowuje program szczegółowy. Program szczegółowy musi być uzgodniony z ZE ENERGO-STIL i uwzględniać uwarunkowania pracy ZE ENERGO-STIL i Krajowego Systemu Elektroenergetycznego (KSE) (grafiki obciążeń, termin i godziny przeprowadzenia testów) w terminie przeprowadzenia testu. W celu sprawnego planowania i realizowania procesu przyłączenia, wymaga się przedłożenia wstępnego planu przeprowadzenia testów zgodności do ZE ENERGO-STIL na etapie składania Oświadczenia o gotowości do przyłączenia.

Szczegóły określone są w „Procedurze testowania modułów wytwarzania energii wraz z podziałem obowiązków między właścicielem zakładu wytwarzania energii a operatorem systemu na potrzeby testów”.

Testy urządzeń wytwórczych kończą się sprawozdaniem z wykonania testów, które jest załącznikiem do dokumentu PGMD (załącznik nr 1).

Dokument PGMD powinien zostać przekazany przez Właściciela zakładu wytwarzania energii do ZE ENERGO-STIL, który dokonuje jego weryfikacji. Jeżeli weryfikacja dokumentu PGMD przebiegła pomyślnie, ZE ENERGO-STIL wystawia i przekazuje Właścicielowi zakładu wytwarzania energii Ostateczne pozwolenie na użytkowanie.

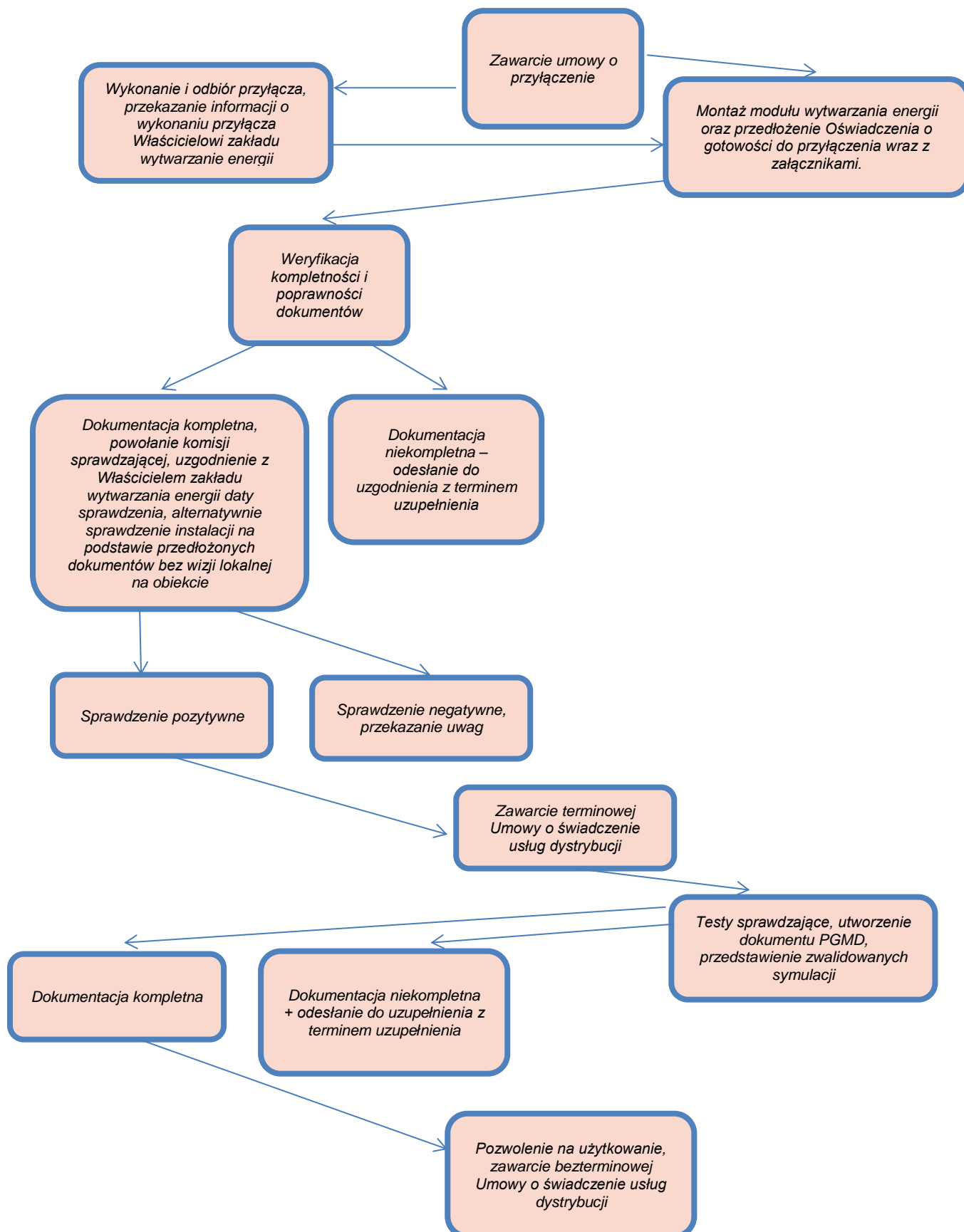
W przypadku stwierdzenia nieprawidłowości w dokumencie PGMD jest on odsyłany do Właściciela zakładu wytwarzania energii w celu uzupełnienia braków w dokumentacji lub poprawy. Jeżeli Właściciel zakładu wytwarzania energii nie uzyska Ostatecznego pozwolenia na użytkowanie do czasu określonego w terminowej Umowie o świadczenie usług dystrybucji ZE ENERGO-STIL odłącza Zakład wytwarzania energii od jego sieci elektroenergetycznej.

Dokument Ostatecznego pozwolenia na użytkowanie może być wymagany przez Prezesa Urzędu Regulacji Energetyki w procesie uzyskiwania koncesji na wytwarzanie energii elektrycznej.

Po otrzymaniu Ostatecznego pozwolenia na użytkowanie Właściciel zakładu wytwarzania energii dysponujący koncesją na wytwarzanie energii elektrycznej oraz ZE ENERGO-STIL zawierają bezterminową Umowę o świadczenie usług dystrybucji.

## 5.Przebieg procesu

Właściwy Operator Systemu (WOS) – Operator Systemu Dystrybucyjnego	Właściciel zakładu wytwarzania energii
--	--



## **6. Załączniki**

W ramach procedury opracowano poniższe załączniki:

Załącznik I Dokument modułu wytwarzania energii PGMD dla typu B i C